

¡NUEVO PLAN DE ESTUDIOS DE ARTES DEL LENGUAJE INGLÉS PARA EL AÑO ESCOLAR 2022-2023!

Puede utilizar los enlaces que se encuentran en los resúmenes a continuación para obtener información sobre los nuevos planes de estudios y programas de intervención de Artes del lenguaje inglés (ELA) que han sido seleccionados para usarse en la *Academia para ciegos de Georgia (GAB)*, la *Escuela para sordos del área de Atlanta (AASD)* y la *Escuela para sordos de Georgia (GSD)* a partir del año escolar 2022-2023:

- Plan de estudios Maravillas para los grados K-5
- Plan de estudios de Sincronización para los grados 6-12
- Plan de estudio Único (*News to You – N2Y*) para los grados PreK-12+

Además de los planes de estudios anteriores, se utilizarán planes de estudios especializados y programas de intervención para estudiantes sordos y con dificultades auditivas (DHH) en la *Escuela para sordos del área de Atlanta* y la *Escuela para sordos de Georgia*:

- Plan de estudios de gramática bilingüe (BGC) para los grados K-12
- Fundamentos para la alfabetización (FFL) para los grados PreK-K y recuperación para los grados 1-2
- Deletreando el camino hacia la lectura (FOWR) para los grados K-2 y recuperación para los grados 3-5

Cualquier comentario que tenga relacionado a cualquiera de los planes de estudios y programas de intervención anteriores, puede comunicarse con el Comité de planes de estudios de ELA de las escuelas estatales en el siguiente enlace:

- ELAResourceReview@doe.k12.ga.us

Maravillas

Editorial: McGraw Hill Publishers

Niveles de Grado Enfocados: PreK-6^{to} grados

Descripción: Este es un plan de estudios de alfabetización basado en la investigación que está alineado con los Estándares de Excelencia de Georgia. Además, mantuvo la clasificación más alta en *Ed Report* (ver más abajo). A los maestros les resultó fácil de seguir y apreciaron todos los recursos, impresos y digitales.

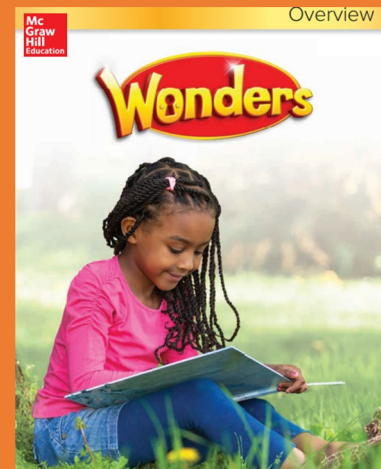
Investigación:

<https://www.edreports.org/reports/overview/wonders>

Los materiales para este plan de estudio K-1-2 cumplen con las expectativas de alineación basada en estándares, incluida la instrucción y la práctica para desarrollar habilidades y comprensión. Los materiales incluyen muchos textos y tareas de alta calidad que apoyan el desarrollo de las habilidades de alfabetización de los estudiantes. Los materiales están organizados para desarrollar el conocimiento de los temas y brindar oportunidades para que los estudiantes demuestren habilidades integradas. La instrucción para las habilidades fundamentales incluye los componentes básicos necesarios para apoyar el dominio de los estudiantes con necesidades de aprendizaje complejas. Para obtener más información y materiales de muestra:

www.mheonline.com/trywondersdigital

* Los archivos listos para Braille han sido creados por el Centro de Recursos de Instrucción de Tennessee. Georgia podrá acceder a estos materiales a un bajo costo adicional.



Close Reading Routine

Read DOK 1-2

- Identify key ideas and details about helping your community.
- Take notes and summarize.
- Use **3CT** prompts as needed.

Reread DOK 2-3

- Analyze the text, craft, and structure.
- Use *Reading/Writing Companion*, pp. 14-16.

Integrate DOK 4

- Integrate knowledge and ideas.
- Make text-to-text connections.
- Use the Integrate lesson.
- Inspire action.

Sincronización de estudio

Editorial: McGraw Hill

Niveles de Grado Enfocados: 6-8 y 9-12

Descripción: Estudio sincronizado es un plan de estudios completo de ELA basado en la investigación y diseñado para satisfacer las rigurosas necesidades académicas del salón de clases de hoy en día para los estudiantes de secundaria y preparatoria. En forma impresa o en línea, StudySync está diseñado para involucrar a todos los estudiantes, porque todos los estudiantes merecen la misma oportunidad y acceso en el salón de clases, independientemente de su idioma nativo, nivel de aprendizaje o capacidad física, social y emocional.

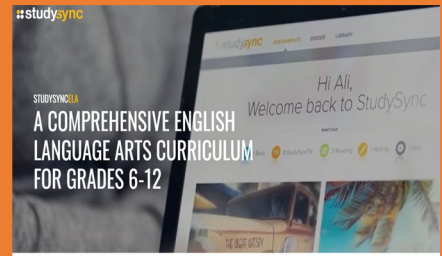
Investigación: Un estudio de revisión por pares encontró prácticas prometedoras en los resultados de los estudiantes de escuela superior después de un año de instrucción. Además, Estudio Sincronizado recibió la calificación más alta de *Ed Reports*.

Los resultados de *Ed Reports* se pueden encontrar en:

<https://www.edreports.org/compare/results/ela-hs>

Materiales de muestra:

<https://www.studysync.com/products/ela>



Planes de estudio e intervenciones específicas para estudiantes sordos y con dificultades auditivas:

Currículo de gramática bilingüe (BGC)

Editorial: Autores, Todd A. Czubek, Ph.D., Kristin A. Di Perri, Ed.D.
Bedrock Literacy & Educational Services

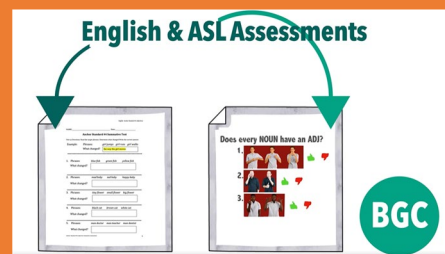
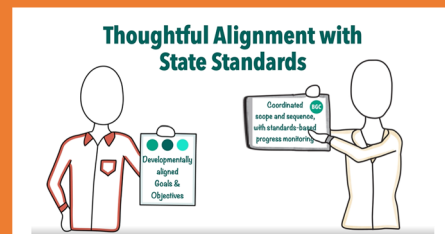
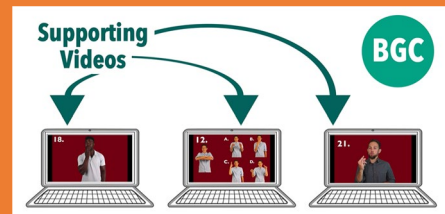
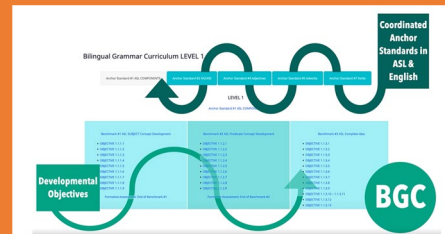
Niveles de grado dirigidos: El plan de estudios de gramática bilingüe (BGC) es apropiado para los estudiantes de DHH en los grados K-12. Hay tres niveles de desarrollo; todos los estudiantes comienzan en el Nivel 1 y progresan hasta el Nivel 3. Por ejemplo, el Nivel Uno tiene 130 objetivos basados en el desempeño tanto en Lenguaje de Señas Americano (ASL) como en inglés abordados durante 2 a 3 años académicos.

Descripción: El BGC es una plataforma digital que incluye un conjunto completo de materiales, recursos y evaluaciones accesibles que apoyan la enseñanza eficaz del idioma. Este enfoque instructivo hace hincapié en el desarrollo de la conciencia metalingüística y la instrucción explícita en la estructura lingüística del ASL y el inglés.

El BGC da a los profesores (y a sus alumnos) acceso a un plan de instrucción, contenidos y métricas innovadoras que apoyan el rendimiento de los alumnos. El BGC proporciona a los profesores datos procesables en tiempo real que pueden utilizarse para tomar decisiones de instrucción.

Investigación: Czubek, T. & Di Perri, K. (2017) Resumen de investigación de un estudio de impacto del currículo de gramática bilingüe como recurso educativo. Centro para el Estudio de la Comunicación y las Personas Sordas de la Universidad de Boston.

Un estudio longitudinal de cuatro años rastreó a 25 estudiantes DHH de los grados uno a cinco inscritos en la antigua Escuela Estatal Scranton para Sordos para demostrar el impacto de múltiples reformas del programa. Entre esas reformas se encontraba un plan para la enseñanza coordinada de gramática bilingüe utilizando lo que se ha convertido en el Currículo de gramática bilingüe. Este estudio de impacto detalla las relaciones entre la enseñanza de la gramática y los elementos que se sabe que son fundamentales para la alfabetización, incluidos el conocimiento general, la composición independiente y la comprensión lectora (Bialystok, 1987; Simard, French y Fortier, 2007; Myhill, et al., 2012; Steinlen, 2017; Fontich, 2018). Los informes detallados anteriormente indican que el BGC es un recurso que puede respaldar el progreso en las habilidades del idioma inglés y ASL para los estudiantes de DHH.



Fundamentos para la alfabetización (FFL)

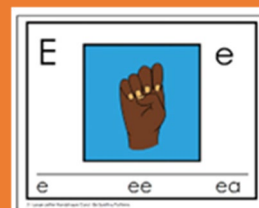
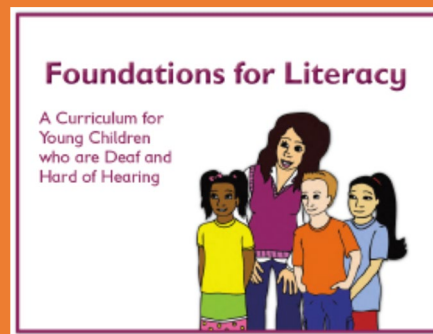
Editorial: Publicado por el autor: Lederberg, Amy; Miller, Elizabeth; Easterbrooks, Susan; Tucci, Stacey; Burke, Victoria; Conor, Carol

Niveles de Grado Enfocados PreK - K (Intervención de remediación para los grados 1-2)

Descripción: *Fundamentos para la Alfabetización* (FFL) es un plan de estudios de alfabetización y lenguaje temprano basado en evidencia, diseñado específicamente para niños en edad preescolar y de jardín de infantes que son sordos o tienen dificultades auditivas (DHH). FFL se ha implementado con éxito en las aulas utilizando lenguaje hablado, comunicación total y enfoques bilingües (ASL e inglés). Los objetivos de aprendizaje específicos incluyen vocabulario, habilidades narrativas, conocimiento alfabético, conciencia fonológica (fonología basada en sonidos y fonología de deletreo manual), reconocimiento de palabras impresas y lectura de texto conectado. Cada lección incluye estrategias para diferenciar la instrucción utilizando actividades divertidas, multisensoriales, apropiadas para la edad e integradas. El rendimiento estudiantil es monitoreado a través de evaluaciones de seguimiento de progreso trimestrales. La participación de los padres se apoya a través de páginas para padres semanales disponibles en inglés y español. Además, los maestros itinerantes, los patólogos del habla y el lenguaje y los maestros de educación especial han adaptado estas lecciones para satisfacer las necesidades de los estudiantes mayores de DHH y aquellos con elegibilidades adicionales de educación especial.

Investigación: Los investigadores de *Foundations* completaron el ensayo de control aleatorio (RCT, por sus siglas en inglés) nacional más grande en la historia de la educación para sordos (próxima publicación) que incluyó a más de 200 estudiantes de DHH de 3 a 7 años. Los estudiantes de FFL en el RCT exhibieron mayores ganancias en todas las medidas, excepto en el vocabulario, donde los grupos se desempeñaron de manera similar. Estudios de investigación adicionales han demostrado que FFL es eficaz para mejorar la conciencia fonológica, el conocimiento alfabético, la lectura de palabras/lectura de textos conectados, el vocabulario y las habilidades narrativas.

Para más información: <https://clad.education.gsu.edu/foundations-literacy-home/>



Deletreo manual nuestro camino hacia la lectura (FOWR)

Editorial: Publicado por el autor: Schick, Brenda; Lederberg, Amy; Bridenbaugh, Nancy

Niveles de Grado Enfocados: K-2 (Intervención de remediación para los grados 3-5)

Descripción: *Deletreo manual nuestro camino hacia la lectura (FOWR)* es un programa de alfabetización suplementario basado en evidencia, desarrollado específicamente para estudiantes de los grados K-2 que son sordos y tienen dificultades auditivas (DHH) y que usan el lenguaje de señas americano (ASL) como su idioma de instrucción principal. El programa de 5 días a la semana incluye una variedad de actividades divertidas y atractivas de deletreo manual y reconocimiento de palabras impresas. El componente complementario de comprensión de lectura de 2 días a la semana se enfoca en el uso de estrategias de traducción bilingüe (es decir, inglés a ASL; ASL a inglés) para apoyar la comprensión de historias niveladas. El rendimiento estudiantil es monitoreado a través de medidas basadas en intervenciones (es decir, monitoreo de progreso basado en módulos y unidades).

Investigación: 17 escuelas y más de 45 maestros de aula en todo el país han implementado con éxito este programa en aulas bilingües (es decir, ASL e inglés). La evidencia muestra resultados positivos en la mejora de la capacidad de los niños para decodificar palabras y fortalecer el reconocimiento de letras mediante el desarrollo de la conciencia fonológica del deletreo manual.

Para más información:

<https://www.colorado.edu/program/fingerspelling/>

